

THÈME 1 – L'URBANISATION DU MONDE

Chapitre 2 – Les villes dans la mondialisation.

Je découvre

- En 6^e tu as découvert les métropoles et les différentes façons d'y habiter.
- En 5^e tu as vu le rôle des villes dans les échanges et tu as découvert la première mondialisation (XV^e-XVI^e s.).

Je me pose des questions

- Comment les métropoles s'insèrent dans la mondialisation ?
- Quel rôle joue la mondialisation sur le développement des métropoles ?

J'apprends

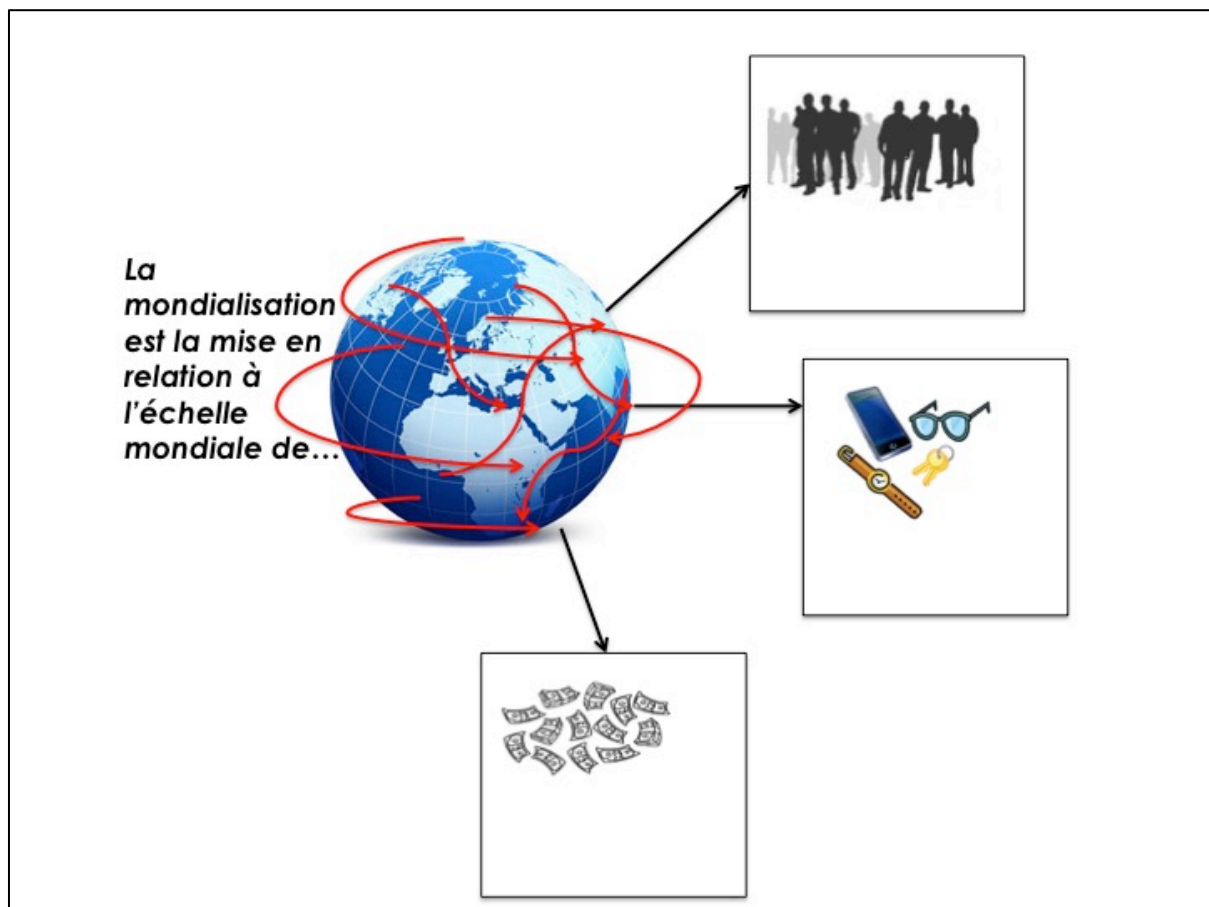
- Les grandes métropoles sont les centres du monde.
- Les villes du Nord sont dominantes.
- La mondialisation intègre inégalement les métropoles du monde.

J'apprends à faire

- Se repérer dans l'espace.
- Raisonner et argumenter.
- S'exprimer l'écrit et à l'oral.
- Analyser et comprendre un document.

⇒ **Introduction : rappels et définitions des termes du sujet : la mondialisation.**

⇒ **Qu'est-ce que la mondialisation ?**



1. Paris, une métropole intégrée à la mondialisation

Doc.1. Paris, site touristique mondial

Des monuments parisiens attractifs

Les 5 monuments les plus visités au monde	Visiteurs en 2013, en millions
1 Notre-Dame de Paris	12
2 Grande muraille de Chine	9
3 Opéra de Sydney	7,4
4 Tour Eiffel	6,7
5 Lincoln Mémorial (Washington)	6

Source : TourismReview, 2015.

Doc.2. Paris dans les classements mondiaux

Paris dans le classement des villes mondiales

	Rang de Paris	1 ^{re} ville mondiale
Poids économique	12	Tokyo
Accessibilité	2	Londres
Rayonnement culturel	3	Londres
Capacité d'innovation	7	New York
Qualité de vie	1	Paris

Source : MoryFoundation, 2015.

Doc.3. Une des régions les plus attractives de l'Union européenne

a) **Pour l'économie** : Deuxième plate-forme aéroportuaire (aéroport) d'Europe et deuxième plate-forme fluviale d'Europe, dotée d'infrastructures ferroviaires à grande vitesse (TGV) qui la relie aux grandes capitales européennes, l'Ile-de-France est située au carrefour des échanges européens et mondiaux. Actuellement, elle est la première région économique française. L'Ile-de-France contribue pour 30,1 % au Produit intérieur brut en 2012, grâce en particulier à la présence de nombreuses entreprises multinationales et une forte densité de sièges sociaux : un tiers des 500 plus grands groupes mondiaux possèdent un siège en Ile-de-France. La région compte 7 des 71 pôles de compétitivité labellisés¹ en France, dont 3 des 7 pôles mondiaux. Fortement attractive, l'Ile-de-France est la deuxième région en Europe et la première en France en matière d'accueil des investissements étrangers. Elle est la première destination touristique au monde et l'une des capitales mondiales des salons et congrès professionnels.

b) **Pour la population** : Regroupant 18,2 % de la population française, jeune et dynamique (soit 12, 2 millions de personnes), l'Ile-de-France concentre 28,1 % de l'activité économique nationale (en 2000). Par rapport au reste du territoire métropolitain, l'Ile-de-France se singularise tout à fait par son poids économique, sa spécialisation dans les fonctions décisionnelles et de tertiaire supérieur. A Paris, un habitant sur sept est étranger. 30 à 40 % d'entre eux sont des chefs d'entreprises

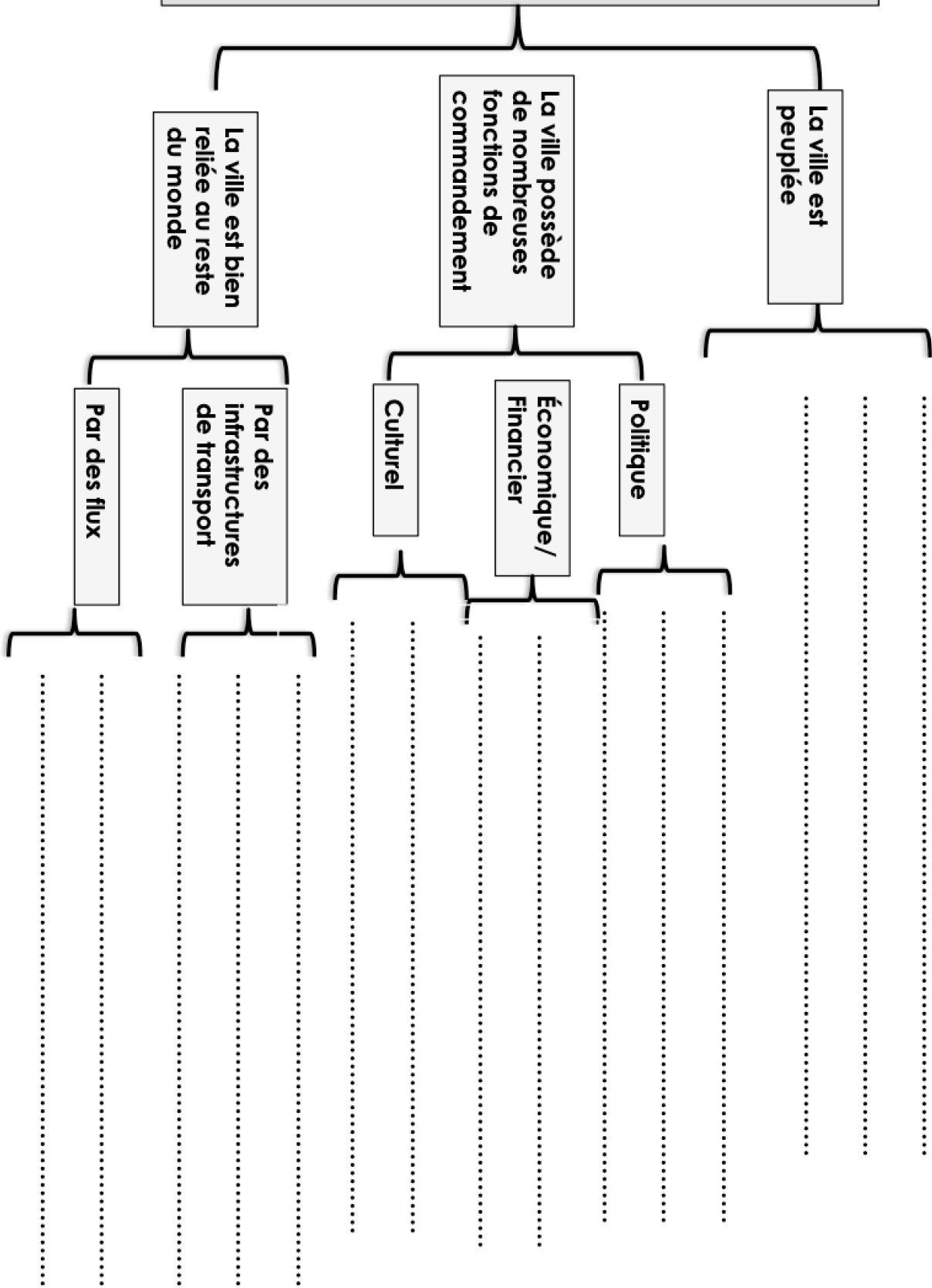
<http://www.insee.fr/fr/regions/idf/default.asp?page=faitsetchiffres/presentation/presentation.htm>

1. Un pôle de compétitivité est « un rassemblement, sur un territoire bien identifié et sur une thématique ciblée, d'entreprises petites et grandes, de laboratoires de recherche et d'établissements de formation » (DATAR)

Doc.4. Paris, ville mondiale

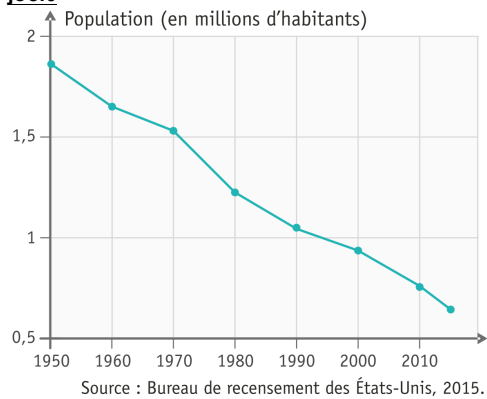


Paris est une ville mondiale car...



2. Détroit, une ville mondiale qui « rétrécit »

Doc.1. La population de Détroit de 1950 à nos jours



Doc.2. Habitations à l'abandon dans le quartier de Brush Park, 2011.

Plusieurs poches vides de population se sont créées, et plus de 80 000 maisons ont été laissées vacantes



Doc.3. L'ancienne gare de voyageurs de Détroit, aujourd'hui abandonnée.



Doc.4. Le déclin de Détroit

Berceau de l'industrie automobile triomphante, surnommée pendant longtemps « Motor City », Détroit a vu sa situation économique se dégrader dans les années 1960, avec le déclin (chute) de l'activité automobile. Alors que la ville comptait 300 000 emplois manufacturiers en 1960, elle n'en compte plus aujourd'hui que 25 000.

La première conséquence a été la baisse de la population, l'agglomération passant de près de deux millions d'habitants en 1950 à 700 000 habitants aujourd'hui. Ceci, cumulé à la mauvaise gestion financière de la ville, a généré une dette de 18,5 milliards de dollars. La criminalité à Détroit est la plus élevée du pays. Les effectifs de police ayant été réduits de 40% au cours de la dernière décennie, il faut compter en moyenne une heure à la police pour intervenir, contre dix minutes dans le reste du pays.

D'après Sylvain Fontan, « La faillite de la ville de Détroit aux États-Unis : triomphe et déclin », *economiamatin.fr*, 8 juin 2014.

Doc.5. Le renouveau de Détroit

La campagne de marketing pour la transformation urbaine de Détroit lancée sous le slogan « Made In Detroit » est affichée sur les grandes façades de la ville. Elle encourage l'arrivée de nouveaux chefs d'entreprises qui pourraient devenir les nouveaux bâtisseurs de la ville comme l'avaient fait les constructeurs automobiles dans le passé.

Ces nouvelles possibilités permettent à la municipalité de rénover le centre-ville historique par les rachats successifs de nombreux locaux disponibles et de maisons abandonnées, dont certains sont vendus pour un dollar symbolique à des entrepreneurs opportunistes ou autres hommes d'affaires.

D'après Hugo Lauzy, « Détroit, du chaos au renouveau », *Le Journal international*, mai 2015.

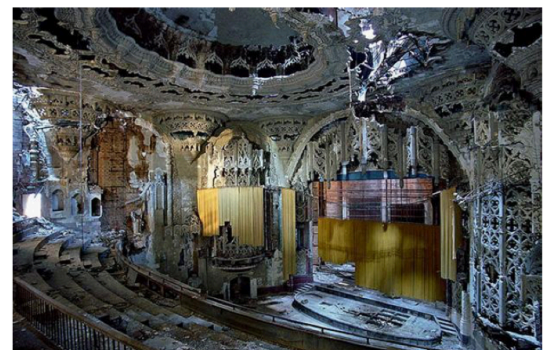
Doc.6. Une ville qui s'ouvre au tourisme

Depuis que la ville s'est déclarée en faillite, en juillet 2013, les hôtels disent connaître un afflux de visiteurs intéressés par les ruines. Jesse Welter a dû acheter un minibus de douze places pour répondre à cet intérêt. Agé aujourd'hui de 42 ans, il a été mécanicien dans l'aéronautique puis réparateur de distributeurs de billets. Il s'est ensuite essayé à la photographie et s'est mis à parcourir la ville, en prenant des clichés des immeubles abandonnés qu'il vendait sur un marché d'artistes.

Il s'est dit que, si d'autres personnes avaient envie de voir les bâtiments, il pourrait leur servir de guide et veiller à leur sécurité. Welter a fait sa première visite guidée à la fin de 2011, mais ce n'est que cette année [2013] que son activité a vraiment décollé. Les clients versent 45 dollars pour une visite de trois heures au cours de laquelle ils explorent certaines des structures délabrées les plus célèbres de Detroit.

D'après Alana Samuels, « Détroit, ses ruines, ses touristes », *Los Angeles Times*, *Courier international*, janvier 2014.

Doc.7. Une ville qui se transforme en œuvre d'art



À Détroit, rue Heidelberg, dans l'un des quartiers les plus pauvres de la ville, les taudis ont été transformés en œuvres d'art. Un projet né il y a 25 ans des mains de Tyree Guyton, qui attire aujourd'hui 300 000 visiteurs par an. D'individuel le projet est ensuite devenu collectif, visant à modifier le regard que les habitants du quartier portent sur leur environnement.

D'après <http://www.mouv.fr/article-the-heidelberg-project> (consulté en novembre 2016)

Une ville anciennement prospère

.....
.....
.....
.....

Détroit,
une ville
qui
« rétrécit »

Une ville qui renaît
progressivement

.....
.....
.....
.....
.....

Une ville qui a subi la crise

.....
.....
.....
.....
.....
.....

3. Des villes inégalement intégrées à la mondialisation



TITRE :

1. Des villes inégalement intégrées à la mondialisation.



.....



Autres villes mondiales.



Ville en déclin.

2. Un réseau à l'échelle du monde.



Les trois grands centres de la mondialisation (mégalo-poles).



.....

⇒ **Je réalise une tâche cartographique (avec l'aide de la carte projetée sur le PowerPoint)**

- ° Sur la carte, placez les quatre principales métropoles mondiales, puis complétez la légende.
- ° Sur la carte placez au choix cinq autres villes mondiales.
- ° Sur la carte placez Détroit en utilisant le figuré approprié (lisez bien la légende !).
- ° Sur la carte, entourez les trois grands centres de la mondialisation (les mégalo-poles).
- ° Dans la légende, indiquez à quoi correspondent les flèches.
- ° Sur la carte, dessinez les deux autres flèches.
- ° Sur la carte, placez les noms des océans sur les pointillés appropriés.

⇒ **Comment la mondialisation influence le développement des villes ?**

- Je vérifie que je sais et que je sais faire.
- Je coche les cases à droite du tableau quand je suis sûr(e) de maîtriser les nouveaux savoirs et savoir-faire.

Je sais / j'ai des connaissances spécifiques
Je sais faire / j'ai des compétences spécifiques

- Se repérer dans l'espace

- Pratiquer différents langages

- Maîtriser le lexique spécifique

- Je suis capable de localiser les villes étudiées : Paris et Détroit.
- Je sais placer quatre villes mondiales sur une carte.
- Je sais localiser quatre autres métropoles mondiales.
- Je sais placer les océans et les continents sur une carte.
- Je sais localiser trois grandes mégalo-poles.
- Je sais placer les principaux échanges mondiaux sur une carte.
- Je suis capable d'expliquer les caractéristiques d'une ville mondiale avec l'exemple de Paris (voir carte mentale et/ou synthèse).
- Je suis capable d'expliquer les facteurs du déclin et du renouveau de Détroit.
- Je suis capable d'expliquer comment la mondialisation exclut ou intègre les villes dans les échanges mondiaux (voir carte mentale et/ou synthèse).
- Je connais le lexique spécifique :
 - a) *Une mégalo-pole* : espace urbanisé où les connections sont très étroites entre les villes.
 - b) *Métropole* : ville qui concentre des fonctions de commandement (économique, politique et culturel).
 - c) *Mondialisation* : mise en commun à l'échelle mondiale des biens, des personnes et des informations, et de capitaux (finance).
 - d) *Ville mondiale* : ville qui concentre des fonctions de commandement à l'échelle mondiale (politique, économique et culturel).